

Nibels

Manual de instrucciones

Combinado

Modelo: FCM-144 2P W

FCM-160 2P W

Contenidos

1. ADVERTENCIAS DE SEGURIDAD	1
2. INSTALACIÓN.....	2
2.1 Ubicación.....	2
2.2 Invertir el sentido de apertura de la puerta.....	2
2.3 Requisitos de espacio para la puerta.....	6
2.4 Nivelación del electrodoméstico	6
2.5 Limpieza antes de su uso.....	6
2.6 Antes de utilizar el electrodoméstico	6
2.7 Accesorios interiores.....	7
3. DESCRIPCIÓN DEL PRODUCTO.....	8
4. FUNCIONAMIENTO.....	8
4.1 Poner en marcha el frigorífico.....	8
4.2 Ruido en el interior del frigorífico.....	9
4.3 Consejos para conservar los alimentos en el frigorífico.....	9
4.4 Sustitución de la bombilla interior	9
5. LIMPIEZA	9
5.1 Limpieza del interior y del exterior del frigorífico	9
5.2 Consejos de limpieza.....	10
6. MANTENIMIENTO.....	10
6.1 Sustitución de la bombilla interior.....	10
6.2 Precauciones a la hora de transportar o mover el frigorífico	10
6.3 Mantenimiento y reparación	10
6.4 Largos periodos de no utilización	10
7. Resolución de problemas	10
7.1 Calor emitido.....	11
8. CONSEJOS PARA EL AHORRO DE ENERGÍA.....	11
9. ELIMINACIÓN.....	12

1. ADVERTENCIAS DE SEGURIDAD

- 1). ATENCIÓN: Mantenga sin obstrucciones las aberturas de ventilación del aparato o de la estructura en la que esté integrado.
- 2). ATENCIÓN: No utilice dispositivos mecánicos u otros medios para acelerar el proceso de descongelación que no sean los recomendados por el fabricante.
- 3). ATENCIÓN: Asegúrese de no dañar el circuito del líquido refrigerante.
- 4). ATENCIÓN: No utilice aparatos eléctricos dentro de los compartimentos de almacenamiento de alimentos del electrodoméstico, a menos que sean del tipo recomendado por el fabricante.
- 5). Desenchufe el aparato antes de realizar en él cualquier tipo de mantenimiento.
- 6). Este aparato puede ser utilizado por niños de 8 años o más o por personas con facultades físicas, sensoriales o mentales reducidas, o con falta de experiencia y conocimientos, a menos que sea bajo supervisión o siguiendo indicaciones sobre su uso de forma segura y de que comprendan los peligros relacionados. Deberá asegurarse de que los niños no jueguen con el horno. La limpieza y el mantenimiento del horno no deberá ser realizada por niños sin supervisión.
- 7). Si el cable de alimentación resulta dañado, éste deberá ser sustituido por el fabricante o por su servicio técnico autorizado para evitar cualquier riesgo.
- 8). Lleve el frigorífico a un punto autorizado de recogida de acuerdo con la normativa legal vigente, ya que éste utiliza gases y refrigerante inflamables.
- 9). Antes de desechar el electrodoméstico, desmonte sus puertas para evitar la posibilidad de que niños puedan quedarse atrapados en él.
- 10). Este aparato ha sido diseñado para ser utilizado en hogares y para usos similares, como por ejemplo:
 - cocinas de áreas de trabajadores en tiendas, oficinas y otros entornos de trabajo;
 - casas rurales; clientes de hoteles, moteles y otros tipos de entornos residenciales;
 - alojamientos tipo "Bed and breakfast" (alojamiento y desayuno).
 - catering y aplicaciones no destinadas a la venta al por menor.
- 11). No almacene sustancias explosivas como aerosoles con propelentes inflamables en este electrodoméstico.



ES PELIGROSO QUE PERSONAS QUE NO SEAN TÉCNICOS ESPECIALIZADOS REALICEN TAREAS DE REPARACIÓN QUE IMPLIQUEN RETIRAR ALGUNA CUBIERTA PROTECTORA.



PARA EVITAR EL RIESGO DE ELECTROCUCIÓN, NO INTENTE REALIZAR REPARACIONES USTED MISMO.

2. INSTALACIÓN

2.1 Ubicación

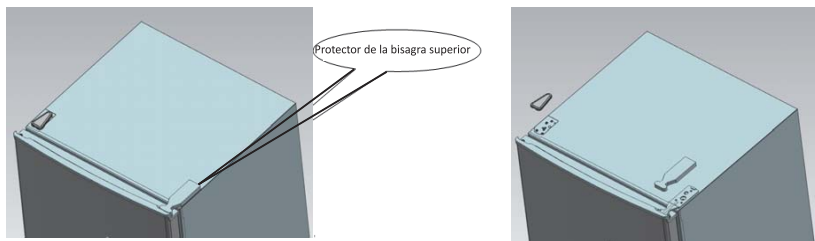
A la hora de instalar el electrodoméstico, seleccione una ubicación bien ventilada y donde el suelo sea llano y firme. No instale el electrodoméstico cerca de una fuente de calor, como por ejemplo una cocina, una caldera o un radiador. Evite también ubicarlo a la luz solar directa, ya que ello podría hacer aumentar el consumo eléctrico. Situarlo en un lugar con temperaturas demasiado bajas también podrían hacer que el electrodoméstico no funcionase correctamente. Este electrodoméstico no ha sido diseñado para ser utilizado en garajes o en el exterior. No cubra el electrodoméstico con ningún tipo de funda.

Al instalar el electrodoméstico, asegúrese de dejar un espacio libre de 1.5cm a cada lado y por detrás y de cierto espacio por la parte superior. Ello ayudará a que el aire circule alrededor del frigorífico y mejorará el proceso de enfriamiento.

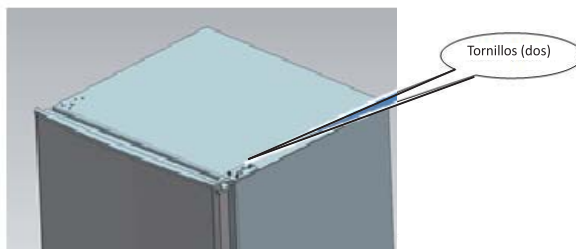
2.2 Invertir el sentido de apertura de la puerta

Herramientas necesarias: Destornillador plano estrella / Phillips / Llave Allen

- 1) Retire el protector de la bisagra superior derecha.

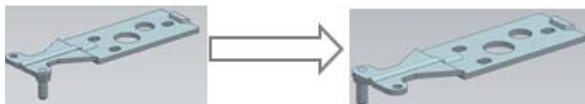


- 2) Quite los tornillos que sujetan la bisagra superior con un destornillador de estrella.

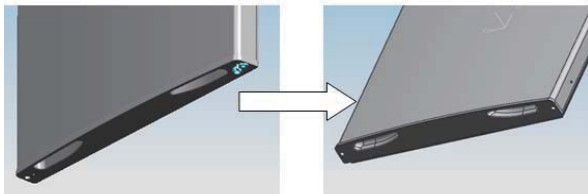


3) A continuación instale la bisagra superior, el tope limitador y el casquillo de cojinete al otro lado de la puerta.

A. Quite la tuerca de rosca. Retire la arandela, a continuación las bisagras superiores y fijelas invertidas en el otro lado.



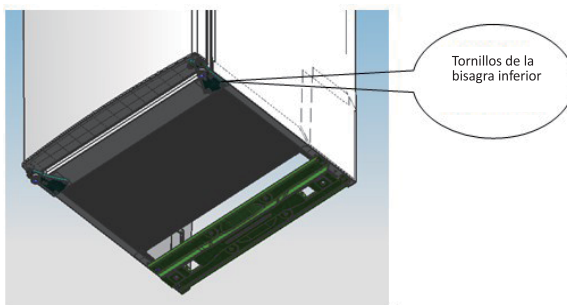
B. Retire el otro tope limitador de la puerta



C. Retire el otro tope limitador de la puerta con el destornillador.

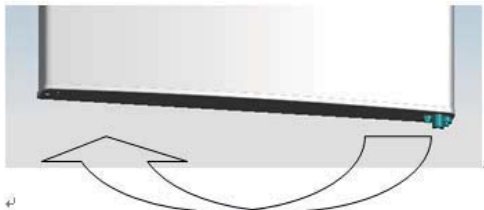


4) Quite los tornillos que sujetan la bisagra inferior con un destornillador de estrella.

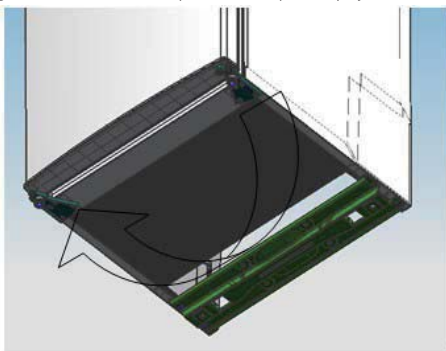


Nota: No incline el frigorífico más de 45° respecto al suelo.

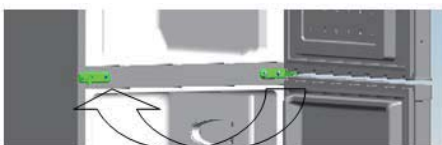
- 5) Instale el casquillo de cojinete y el tope limitador inferior.



- 6) Coloque la bisagra inferior en el lado opuesto de la puerta y fíjela con sus tornillos.



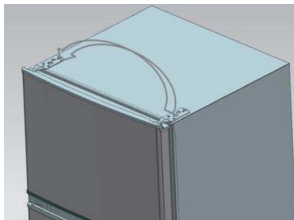
- 7) Cambie de lado la bisagra central.



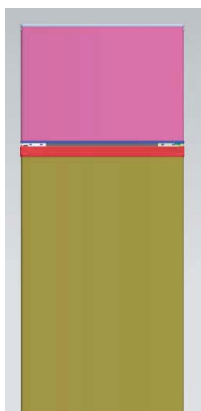
- 8) Coloque la puerta inferior en su posición, y fije la bisagra central.



9) Instale la bisagra superior.



10) Coloque la puerta superior en su posición, fije la bisagra superior y coloque la cubierta.



11) Vuelva a fijar los cuatro tornillos roscados y los dos soportes en su lugar.

- Asegúrese de que el refrigerífico esté vacío y desenchufado.
- Ajuste las dos patas niveladoras en su posición más elevada.
- Le recomendamos que requiera la asistencia de otra persona.

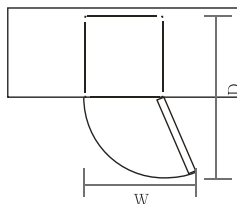
12) Coloque la pata niveladora en el otro lado y ajústela para que el refrigerífico quede biennivelado.



2.3 Requisitos de espacio para la puerta

La puerta del frigorífico debe poder abrirse tal como se indica.

Ancho x fondo $\geq 902 \times 1052$ mm



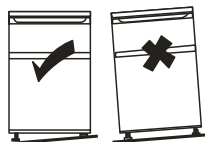
2.4 Nivelación del electrodoméstico

Nivele el electrodoméstico con las dos patas niveladoras de la parte delantera del frigorífico.

Si el frigorífico no está bien nivelado, la puerta y los cierres magnéticos no cerrarán correctamente.

Asegúrese de que todas las patas tocan correctamente el suelo antes de utilizarlo.

Examine cada una de las patas y ajústelas en sentido horario o antihorario según sea necesario.



2.5 Limpieza antes de su uso

Limpie el interior del frigorífico con una solución débil de bicarbonato de sodio. A continuación aclare con agua tibia utilizando una esponja o un trapo bien escurridos. Lave los estantes y el cajón de la verdura con agua tibia y jabón; séquelos completamente antes de volver a colocarlos en el frigorífico. Limpie el exterior del electrodoméstico con un paño húmedo.

Para más información, consulte el apartado específico sobre su limpieza.

2.6 Antes de utilizar el electrodoméstico

Para garantizar la seguridad en el uso del electrodoméstico, evite que el cable eléctrico se dañe bajo ninguna circunstancia; no lo utilice si el cable o el enchufe estuvieran dañados.

No coloque envases con sustancias inflamables, corrosivas, explosivas o volátiles en el frigorífico para evitar daños en el aparato o posibles accidentes.

No coloque envases con sustancias inflamables cerca del frigorífico para evitar posibles incendios. Este frigorífico ha sido diseñado para un uso doméstico y sólo debe utilizarse para conservar alimentos. De acuerdo con la normativa vigente, los frigoríficos domésticos no pueden ser utilizados para otros propósitos como por ejemplo almacenamiento de sangre, medicamentos o productos biológicos.

No coloque botellas o recipientes completamente cerrados en el congelador, como por ejemplo latas de cerveza o refrescos, para evitar que exploten o se produzcan daños.

Antes de colocar alimentos en el frigorífico, enchúfela y déjela funcionar durante 24 horas para asegurarse de que funciona correctamente y para que alcance la temperatura deseada. No llene en exceso el frigorífico.



◆ **Antes de enchufar el frigorífico**

Compruebe que sus tomas de corriente son compatibles con el cable y enchufe originales del frigorífico.

◆ **Antes de poner en marcha el frigorífico**

No ponga en marcha el frigorífico hasta dos horas después de haberlo transportado o movido.

2.7 Accesorios interiores

Con este frigorífico se incluyen varios estantes de vidrio o de plástico para almacenamiento; los diferentes modelos tienen diferentes combinaciones.

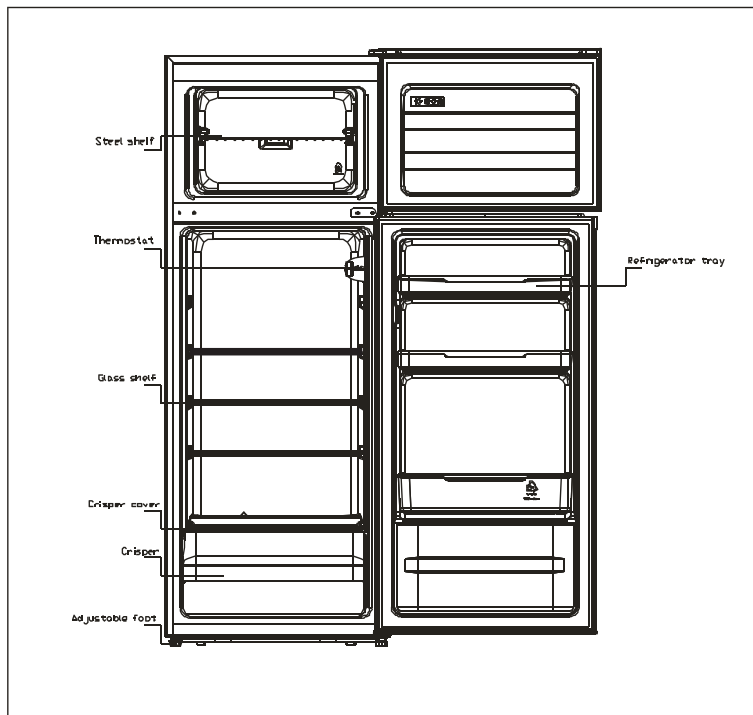
Deslice uno de los estantes de vidrio de tamaño completo por las guías inferiores, por encima de los cajones de frutas y verduras. Para quitarlo, tire de él hacia adelante hasta que se puede girar hacia arriba o hacia abajo y retirarse.

Haga lo mismo a la inversa para insertar el estante a una altura diferente.



Con el fin de aprovechar al máximo el volumen del compartimento del frigorífico y el del congelador, puede retirar uno o más estantes o cajones fuera del aparato, de acuerdo con su uso diario.

3. DESCRIPCIÓN DEL PRODUCTO



*Todas las imágenes de este manual de instrucciones se muestran sólo a título indicativo; por favor, compruebe su electrodoméstico específico para los detalles exactos.

4. FUNCIONAMIENTO

4.1 Poner en marcha el frigorífico

◆ La ruedecilla de selección de temperatura está situada en el lado derecho del interior del frigorífico.

Posiciones:

"OFF": Frigorífico apagado.

"Min.": Temperatura menos fría.

"Med.": Temperatura media (adecuado para la mayoría de situaciones).

"Max.": Temperatura más fría.

Puede ser necesario ajustar el termostato a la temperatura más fría (posición "Max"). Ello puede hacer que el compresor tenga que funcionar continuamente con el fin de mantener la temperatura baja en el frigorífico.

◆ Déle tiempo a su frigorífico para que se enfríe por completo antes de introducir alimentos en él. Se recomienda esperar 24 horas antes de introducir los alimentos. El mando del termostato controla la temperatura. Cuando la ruedecilla del termostato esté ajustada en "OFF", el refrigerador no funcionará.

4.2 Ruido en el interior del frigorífico

A veces puede percibir oír ruidos inusuales procedentes del frigorífico. La mayoría de ellos son perfectamente normales, pero usted debería ser consciente de ellos.

Estos ruidos son causados por la circulación del líquido refrigerante en el sistema de refrigeración. Estos ruidos son más pronunciados desde que se utilizan gases sin CFC. Ello no es un fallo y no afecta al rendimiento del frigorífico. Se trata del motor del compresor, que bombea el refrigerante por todo el sistema.

4.3 Consejos para conservar los alimentos en el frigorífico

- ◆ La carne y el pescado cocinados siempre se deben situar en un estante superior al de la carnes y el pescado crudos para evitar la transferencia de bacterias. Almacenar la carne y el pescado crudos en recipientes lo suficientemente grandes como para que puedan recoger sus líquidos y puedan cubrirse adecuadamente. Coloque estos recipientes en el estante inferior.
- ◆ Deje espacio alrededor de la comida para permitir que el aire circule dentro del frigorífico. Asegúrese de que todas las zonas y componentes de la unidad se mantengan frías.
- ◆ Para evitar la transferencia de sabores y la deshidratación de los alimentos, empaquéte los y tápelos por separado. La fruta y la verdura no necesitan ser envueltas.
- ◆ Deje siempre que la comida cocinada se enfríe antes de introducirla en el frigorífico. Ello ayudará a mantener una temperatura interior correcta.
- ◆ Para evitar que el aire frío se escape del frigorífico, trate de limitar el número de veces que se abra la puerta. Recomendamos que sólo se abra la puerta para introducir o sacar alimentos del frigorífico.

4.4 Sustitución de la bombilla interior

La bombilla interior deberá ser cambiada únicamente por profesionales.

5. LIMPIEZA

5.1 Limpieza del interior y del exterior del frigorífico

- ◆ Retire todos los estantes y el cajón de las verduras. Para retirar el cajón de las verduras, quite primero el estante inferior de la puerta.
- ◆ Limpie el interior del frigorífico con una solución débil de bicarbonato de sodio y luego enjuáguelo con agua tibia utilizando una esponja o paño escurrido. Séquelo completamente antes de volver a introducir los estantes y el cajón de la verdura.
- ◆ Limpie el exterior del electrodoméstico con un paño húmedo, y a continuación aplíquelo un limpia muebles estándar. Asegúrese de que la puerta esté bien cerrada para evitar que el limpia muebles vaya a parar al cierre magnético de la puerta o en el interior del frigorífico.
- ◆ La rejilla del condensador en la parte posterior de la unidad y los componentes adyacentes pueden limpiarse con un aspirador o con un cepillo suave.

5.2 Consejos de limpieza

Puede aparecer condensación en el exterior de la unidad. Ello puede ser debido a un cambio en la temperatura ambiente. Limpie cualquier residuo de humedad. Si el problema persiste, póngase en contacto con un técnico cualificado.

6. MANTENIMIENTO

6.1 Sustitución de la bombilla interior

La bombilla interior deberá ser cambiada únicamente por profesionales.

6.2 Precauciones a la hora de transportar o mover el frigorífico

Sujete el frigorífico por los lados o por su base a la hora de transportarlo o moverlo. Bajo ningún concepto debe ser levantado por los bordes de la superficie superior.

6.3 Mantenimiento y reparación

La unidad debe ser reparada por un técnico autorizado y únicamente deben utilizarse repuestos originales. Bajo ninguna circunstancia debe intentar reparar el frigorífico usted mismo. Las reparaciones efectuadas por personas inexpertas pueden causar daños o averías graves. Póngase en contacto con un técnico debidamente cualificado.

6.4 Largos periodos de no utilización

Si no va a utilizar el frigorífico-congelador durante un largo período de tiempo, desenchúfelo de la toma de corriente, vacíelo, límpielo y deje su puerta entreabierta para impedir que se formen olores desagradables en su interior.

7. Resolución de problemas

Los siguientes problemas sencillos pueden ser gestionados por el usuario mismo. Por favor, póngase en contacto con el servicio post-venta si los problemas persisten.

El frigorífico no funciona	Compruebe que el frigorífico esté enchufado a la corriente. Bajo voltaje. Fallo de alimentación o se ha activado la interrupción de alimentación.
Presencia de olores	Los alimentos que desprendan olores deben ser almacenados bien envueltos o tapados. Compruebe que no haya ningún alimento en mal estado. Compruebe que el interior esté limpio.
El compresor ha estado funcionando durante mucho tiempo.	Es normal que el termostato del refrigerador funcione durante más tiempo en verano, cuando la temperatura ambiente es más alta. No coloque demasiados alimentos en el congelador al mismo tiempo. No introduzca alimentos en el frigorífico o congelador hasta que se hayan enfriado. La puerta del frigorífico se ha abierto con demasiada frecuencia.
La luz interior no se enciende	Compruebe que el frigorífico esté enchufado a la corriente. Compruebe si la bombilla está dañada.
La puerta del frigorífico no se cierra correctamente	Compruebe que los alimentos almacenados no bloqueen el cierre de la puerta. Demasiados alimentos almacenados. El frigorífico está inclinado.
Presencia de ruidos fuertes	Compruebe que los alimentos estén dispuestos de forma equilibrada en el interior o que el frigorífico esté bien nivelado. Compruebe que los componentes del frigorífico estén en su lugar correspondiente.

7.1 Calor emitido

◆ El mueble en el que esté situado el frigorífico puede estar caliente, especialmente en verano; ello está causado por la irradiación de calor del condensador y es un fenómeno totalmente normal.

◆ Condensación: Puede detectarse condensación en las superficies exteriores o en los cierres de la puerta del congelador cuando la humedad ambiente sea elevada; se trata de un fenómeno normal. La condensación puede limpiarse con un paño seco.

◆ Zumbido: El compresor genera un zumbido, especialmente al empezar a funcionar o al apagarse el frigorífico.

8. CONSEJOS PARA EL AHORRO DE ENERGÍA

Intente no abrir la puerta del frigorífico con demasiada frecuencia, especialmente si la temperatura ambiente es alta y con humedad. Cuando abra la puerta, ciérrala tan pronto como sea posible.

Compruebe de vez en cuando que la ventilación del frigorífico sea la adecuada (suficiente circulación de aire en la parte posterior del electrodoméstico).

En condiciones normales de temperatura, sitúe el mando del termostato en una posición media.

Antes de introducir alimentos en el frigorífico, asegúrese de que se hayan enfriado hasta la temperatura ambiente.

El hielo y las capas de escarcha aumentan el consumo de energía, por lo que se recomienda limpiar el aparato tan pronto como el espesor de dichas capas sea de entre 3 y 5 mm.

Si se produce en el condensador exterior, compruebe que la pared trasera esté siempre limpia de polvo y de impurezas.

◆ El frigorífico debería colocarse en el lugar más fresco de la cocina o habitación, lejos de aparatos o conductos que generen calor y alejado de la luz solar directa.

◆ No introduzca alimentos calientes en el frigorífico; asegúrese de que se hayan enfriado hasta la temperatura ambiente. No cargue en exceso el frigorífico, ya que ello obligará al compresor a funcionar durante más tiempo. Los alimentos que se congelen demasiado lentamente perderán calidad o incluso podrían estropearse.

◆ Envase bien los alimentos y limpie los envases o recipientes antes de introducirlos en el frigorífico. Ello limitará la formación de escarcha en el interior.


◆ El interior del frigorífico no deberá ser forrado con papel de aluminio, papel de cera o servilletas de papel. Estos forros interfieren con la circulación de aire frío, haciendo que el aparato sea menos eficiente.

◆ Organice y etiquete los alimentos para evitar tener que abrir la puerta con frecuencia y las búsquedas prolongadas en su interior. Saque del frigorífico el máximo número de ítems en una sola vez y cierre la puerta tan pronto como sea posible.

9. ELIMINACIÓN

Los viejos frigoríficos pueden conservar cierto valor residual. Un método ecológico de eliminación es asegurarse de que las materias primas de valor pueden ser recuperadas y utilizadas de nuevo. El refrigerante utilizado en su unidad y los materiales de aislamiento térmico requieren procedimientos especiales de eliminación. Asegúrese de que ninguna de las canalizaciones en la parte posterior de la unidad esté dañada antes de su eliminación. Para más información sobre las opciones de eliminación de su antiguo electrodoméstico y del embalaje del nuevo, póngase en contacto con su Ayuntamiento.

Cuando deseché un refrigerador antiguo, retire cualquier tipo de cierre y las puertas como medida de seguridad.

Eliminación correcta de este electrodoméstico	
	Este símbolo indica que este producto no debe desecharse junto con otros residuos domésticos en toda la UE. Para evitar cualquier posible daño al medio ambiente o a la salud de las personas por una eliminación incontrolada, recíclelo de forma responsable para fomentar la reutilización sostenible de las materias primas. Si desea devolver este producto, utilice los sistemas de devolución y recogida o póngase en contacto con el comercio donde lo adquirió. Ellos podrán llevar este producto a unas instalaciones adecuadas para un reciclaje seguro.

Para más información, póngase en contacto con el Ayuntamiento o con el comercio en el que adquirió el producto.

Nibels

REFRIGERATOR FREEZER

User's Manual

Model: FCM-144 2P W

Contents

1.	SAFETY WARNINGS.....	1
2.	INSTALLTION.....	2
2.1	Location.....	2
2.2	Reversing the Door Swing.....	2
2.3	Door Space Requirements.....	6
2.4	Levelling the Unit.....	6
2.5	Cleaning Before Use.....	6
2.6	Before Using Your Unit.....	6
2.7	Interior Accessories.....	7
3.	PRODUCT OVERVIEW.....	8
4.	OPERATION.....	8
4.1	Switching On Your Unit.....	8
4.2	Noise Inside the Unit!.....	9
4.3	Tips for Keeping Food in the Unit.....	9
4.4	Change the Light Bulb.....	9
5.	CLEANING.....	9
5.1	Cleaning the Interior and the Exterior of the Unit.....	9
5.2	Cleaning Tips.....	10
6.	MAINTENANCE.....	10
6.1	Changing the Internal Light.....	10
6.2	Care When Handling / Moving Your Unit.....	10
6.3	Servicing.....	10
6.4	Switching Of for Long Periods of Time.....	10
7.	Trouble shooting.....	10
7.1	Warm tips.....	11
8.	TIPS FOR ENERGY SAVING.....	11
9.	DISPOSAL.....	12

1. SAFETY WARNINGS

- 1) **WARNING**—Keep ventilation openings, in the appliance enclosure or in the built-in structure, clear of obstruction.
- 2) **WARNING**—Do not use mechanical devices or other means to accelerate the defrosting process, other than those recommended by the manufacturer.
- 3) **WARNING**—Do not damage the refrigerant circuit.
- 4) **WARNING**—Do not use electrical appliances inside the food storage compartments of the appliance, unless they are of the type recommended by the manufacturer.
- 5) The appliance has to be unplugged after use and before carrying out user maintenance on the appliance.
- 6) This appliance can be used by children aged from 8 years and above and persons with reduce physical sensory or mental capabilities or lack of experience and knowledge if they have been given supervision or instruction concerning use of the appliance in a safe way and understand the hazards involved. Children shall not play with the appliance. Cleaning and user maintenance shall not be made by children without supervision.
- 7) If the supply cord is damaged, it must be replaced by the manufacturer, its service agent or similarly qualified persons in order to avoid a hazard.
- 8) Please abandon the refrigerator according to local regulators for it use flammable blowing gas and refrigerant.
- 9) Please according to local regulations regarding disposal of the appliance for its flammable refrigerant and blowing gas. Before you scrap the appliance, please take off the doors to prevent children trapped.
- 10) This appliance is intended to be used in household and similar applications such as
 - staff kitchen areas in shops, offices and other working environments;
 - farm houses and by clients in hotels, motels and other residential type environments;
 - bed and breakfast type environments;
 - catering and similar non-retail applications.
- 11) Do not store explosive substances such as aerosol cans with a flammable propellant in this appliance.



IT IS HAZARDOUS FOR ANYONE OTHER THAN AUTHORISED SERVICE PERSONNEL TO CARRY OUT SERVICING OF REPAIRS WHICH INVOLVE THE REMOVAL OF COVERS.



TO AVOID THE RISK OF AN ELECTRICAL SHOCK DO NOT ATTEMPT REPAIRS YOURSELF.

2. INSTALLTION

2.1 Location

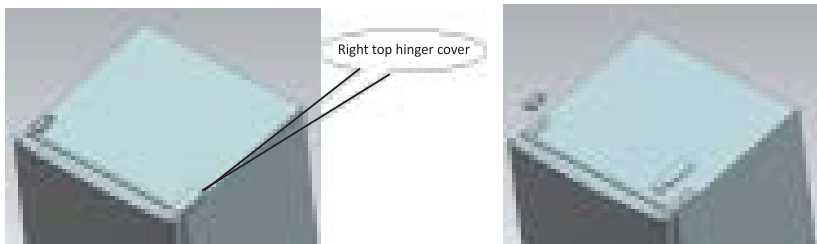
When selecting a position for your unit you should make sure the floor is flat and firm, and the room is well ventilated. Avoid locating your unit near a heat source, e.g. cooker, boiler or radiator. Also avoid direct sunlight as it may increase the electrical consumption. Extreme cold ambient temperatures may also cause the unit not to perform properly. This unit is not designed for use in a garage or outdoor installation. Do not drape the unit with any covering.

When installing the unit, ensure that 1.5cm of free space is left at both sides and some space at the top of the unit. This will allow cold air to circulate around the wine cooler and improve the efficiency of the cooling process.

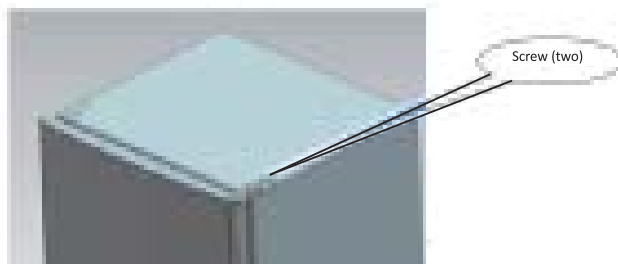
2.2 Reversing the Door Swing

Tools Required: Phillips style screwdriver / Flat blated screwdriver / Hexagonal spanner

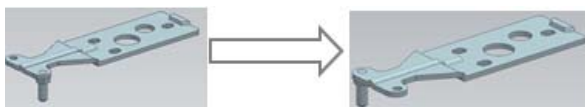
- 1) Remove the right top hinger cover .



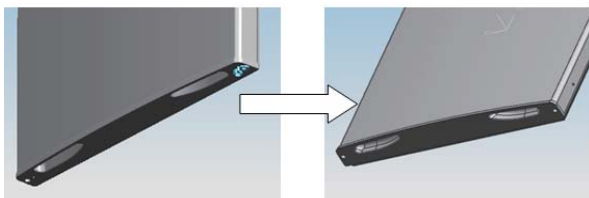
- 2) Remove the screws fixed the top-hinge with cross-slot screwdriver.



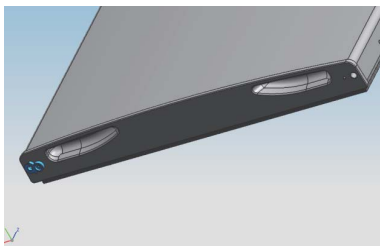
- 3) Replace the top-hinge and the top-door limit block and the door bearing bush to the other side.
- A. Remove the nut with sleeve. Take off the washer then remove the axes to the other side and fixed.



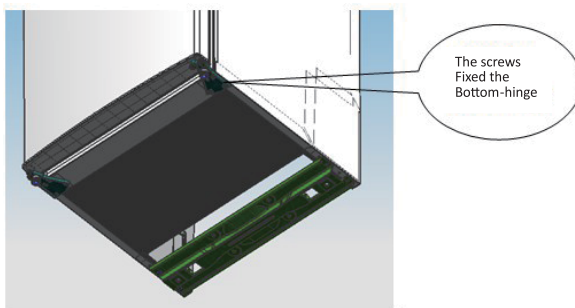
- B. Remove the door limit block



- C. Please taking out another door limit block, with screw mounting to the door

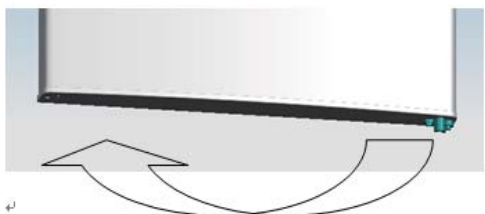


- 4) Disassemble the screws fixed the bottom-hinge with cross-slot screwdriver .

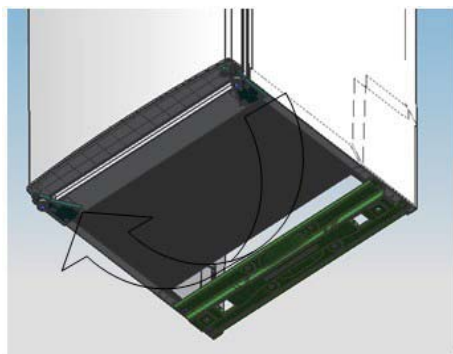


Note: the refrigerator-freezer incline angle less 45° .

- 5) Replace the bottom door bearing bush and the limit block.



- 6) Replace the bottom hinge to the other side then fix it with screws.



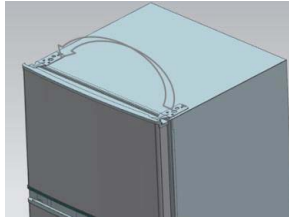
- 7) Replace the mid-hinge.



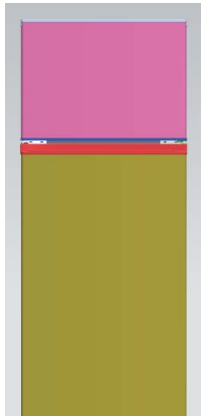
- 8) Set the bottom door right position, fix the mid-hinge.



9) Replace the top-hinge.



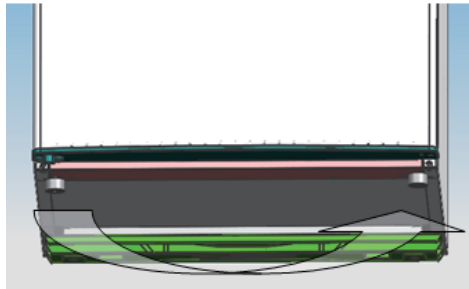
10) Set the top door right position, fix the top-hinge and the cover.



11) Install the four screw caps and two catches to corresponding position.

- Ensure the Appliance is unplugged and empty.
- Adjust the two leveling feet to their highest position.
- We recommend you have someone to assist you.

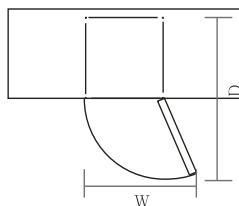
12) replace the leveler to the other side and adjust it to make sure the cabinet level.



2.3 Door Space Requirements

The unit's door must be able to open fully as shown.

$W \times D \geq 902 \times 1052 \text{mm}$



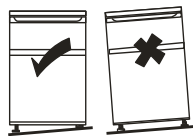
2.4 Levelling the Unit

To do this adjust the two levelling feet at the front of the unit.

If the unit is not level, the door and magnetic seal alignments will not be covered properly.

Make sure that the foot touches the ground before use.

Look down from the top, clockwise and counterclockwise loosening, tightening.



2.5 Cleaning Before Use

Wipe the inside of the unit with a weak solution of bicarbonate soda. Then rinse with warm water using a 'Wrung-out' sponge or cloth. Wash the shelves and salad bin in warm soapy water and dry completely before replacing in the unit. Clean the exterior of the unit with a damp cloth. If you require more information refer to the Cleaning section.

2.6 Before Using Your Unit

Do not damage the power cord under any condition so as to ensure safety use, do not use when the power cord is damaged or the plug is worn.

Do not put flammable, explosive, volatile and highly corrosive items in the refrigerator to prevent damages to the product or fire accidents.

Do not place flammable items near the refrigerator to avoid fires.

This product is household refrigerators and shall be only suitable for the storage of foods. According to national standards, household refrigerators shall not be used for other purposes, such as storage of blood, drugs or biological products.

Do not place items such as bottled or sealed container of fluid such as bottled beers and beverages in the freezer to prevent bursts and other losses.

Before placing any food in your unit, turn it on and wait for 24 hours, to make sure it is working properly and to allow it time to fall to the correct temperature. Your unit should not be overfilled.



◆ **Before Plugging in**

You must check that you have a socket which is compatible with the plug supplied with the unit.

◆ **Before Turning On!**

Do not turn on until two hours after moving the unit.

2.7 Interior Accessories

Various glass or plastic storage shelves are included with your appliance - different models have different combinations.

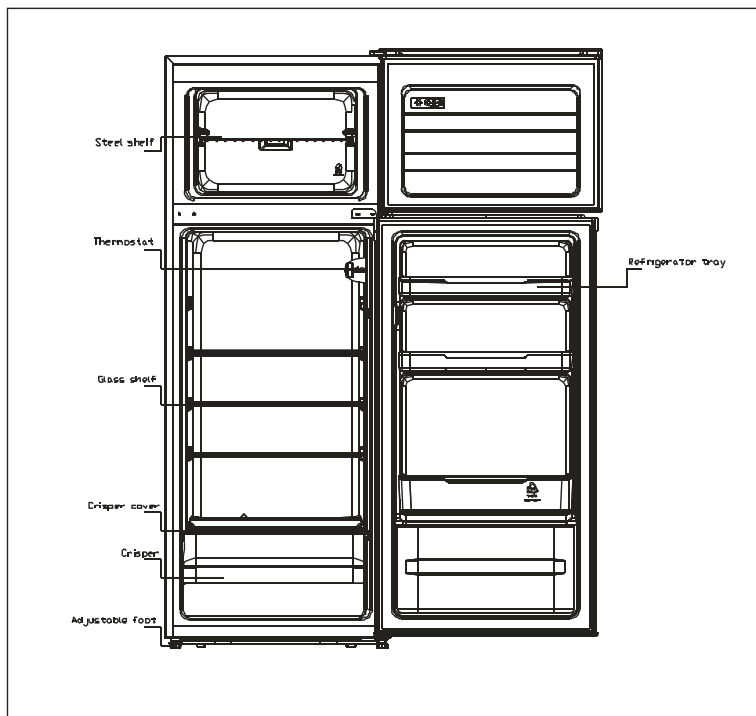
You should always slide one of the full size glass storage shelves into the lowest set of guides, above the fruit and vegetable containers, and keep it in this position. To do this, pull the storage shelf forward until it can be swivelled upwards or downwards and removed.

Please do the same in reverse to insert the shelf at a different height.



In order to make the most of the volume of the fresh food storage compartment and frozen-food storage compartment, the user can remove one or more shelves, drawers, out of the appliance, according to your daily use.

3. PRODUCT OVERVIEW



*All images in this instruction manual are for indication only; please refer to your individual unit for details.

4. OPERATION

4.1 Switching On Your Unit

◆ The temperature selector knob is located on the right hand side wall of the refrigerator interior

Setting “Off”: Unit Off

Setting “Min”: Less Cool Temperature

Setting “Med”: Normal Operation (adequate for most situations)

Setting “Max”: Coolest Temperature

◆ During high ambient temperatures e.g. on hot summer days. It may be necessary to set the thermostat to the Coolest setting (position “Max”). This may cause the compressor running continuously in order to maintain a low temperature in the cabinet.

◆ For the first time you install your refrigerator, set the thermostat knob at “Med”.
Give your refrigerator time to cool down completely before adding food. It is the best to wait 24 hours before adding food. The thermostat knob controls the temperature. When the thermostat control knob is set to OFF, the refrigerator will not be running.

4.2 Noise Inside the Unit!

You may notice that your unit makes some unusual noises. Most of these are perfectly normal, but you should be aware of them!

These noises are caused by the circulation of the refrigerant liquid in the cooling system. It has become more pronounced since the introduction of CFC free gases. This is not a fault and will not affect the performance of your unit. This is the compressor motor working, as it pumps the refrigerant around the system.

4.3 Tips for Keeping Food in the Unit

- ◆ Cooked meats/fishes should always be stored on a shelf above raw meats/fishes to avoid bacterial transfer. Keep raw meats/fishes in a container which is large enough to collect juices and cover it properly. Place the container on the lowest shelf.
- ◆ Leave space around your food, to allow air to circulate inside the unit. Ensure all parts of the unit are kept cool.
- ◆ To prevent transfer of flavours and drying out, pack or cover the food separately. Fruit and vegetables do not need to be wrapped.
- ◆ Always let pre-cooked food cool down before you put in the unit. This will help to maintain the internal temperature of the unit.
- ◆ To prevent cold air escaping from the unit, try to limit the number of times you open the door. We recommend that you only open the door when you need to put food in or take food out.

4.4 Change the Light Bulb

Lamp replacement by professionals

5. CLEANING

5.1 Cleaning the Interior and the Exterior of the Unit

- ◆ Remove all the shelves and the salad bin. To remove the salad bin first remove the lower door shelf.
- ◆ Wipe the inside of the unit with a weak solution of bicarbonate soda and then rinse with warm water using a “wring-out” sponge or cloth. Wipe completely dry before replacing the shelves and salad bin.
- ◆ Use a damp cloth to clean the exterior, and then wipe with a standard furniture polish. Make sure that the door is closed to avoid the polish getting on the magnetic door seal or inside the unit.
- ◆ The grille of the condenser at the back of the unit and the adjacent components can be vacuumed using a soft brush attachment.

5.2 Cleaning Tips

Condensation may appear on the outside of the unit. This may be due to a change in room temperature. Wipe of any moisture residue. If the problem continues, please contact a qualified technician for assistance.

6. MAINTENANCE

6.1 Changing the Internal Light

Lamp replacement by professionals.

6.2 Care When Handling / Moving Your Unit

Hold the unit around its sides or base when moving it. Under no circumstances should it be lifted by holding the edges of the top surface.

6.3 Servicing

The unit should be serviced by an authorized engineer and only genuine spare parts should be used. Under no circumstances should you attempt to repair the unit yourself. Repairs carried out by inexperienced persons may cause injury or serious malfunction. Contact a qualitatively technician.

6.4 Switching Of for Long Periods of Time

When the unit is not in use for a long period of time, disconnect it from the mains supply, empty all food and clean the appliance, leaving the door ajar to prevent unpleasant smells.

7. Trouble shooting

The following simple issues can be handled by the user. Please call the after-sale service department if the issues are not settled.

Inoperation	Whether the freezer is plugged and connected to power; Low voltage; Failure power or tripping circuit
Odor	Odorous foods should closely wrapped; Whether foods are rotten; Whether the interior shall be cleaned.
Long-term operation of compressor	It is normal that refrigerator operates for longer time in summer when the ambient temperature is higher; Do not put too much food in the freezer at one time; Do not put foods until they are cooled; Frequent opening of refrigerator door.
Illuminating light does not shine	Whether the refrigerator is connected to power, whether the illuminating light is damaged.
The refrigerator door can not be properly closed.	The freezer door is stuck by food packages; Too much food; Tilt refrigerator.
Loud noises	Whether the food is leveled, whether the refrigerator is balanced; Whether the refrigerator parts are properly placed.

7.1 Warm tips

- ◆ The refrigerator enclosure may emit heat during operation specially in summer, this is caused by the radiation of the condenser, and it is a normal phenomenon.
- ◆ Condensation: condensation phenomenon will be detected on the exterior surface and door seals of the freezer when the ambient humidity is large, this is a normal phenomenon, and the condensation can be wiped away with a dry towel.
- ◆ Buzz: Buzz will be generated by running compressor specially when starting up or shutting down.

8. TIPS FOR ENERGY SAVING

Try not to open the door too often, especially when the weather is wet and hot. Once you open the door, close it as soon as possible.

Every now and then check if the appliance is sufficiently ventilated (adequate air circulation behind the appliance).

In normal temperature conditions, please arrange the thermostat at the middle setting.

Before loading the appliance with packages of fresh food, make sure they are cooled to ambient temperature.

Ice and frost layer increase energy consumption, so clean the appliance as soon as the layer is 3-5 mm thick.



If it is the outer condenser, the rear wall should be always clean free of dust or any impurities.

- ◆ The appliance should be located in the coolest area of the room, away from heat producing appliances or heating ducts, and out of the direct sunlight.
- ◆ Let hot foods cool to room temperature before placing in the appliance. Overloading the appliance forces the compressor to run longer. Foods that freeze too slowly may lose quality, or spoil.
- ◆ Be sure to wrap foods properly, and wipe containers dry before placing them in the appliance. This cuts down on frost build-up inside the appliance.
- ◆ Appliance storage bin should not be lined with aluminum foil, wax paper, or paper toweling. Liners interfere with cold air circulation, making the appliance less efficient.
- ◆ Organize and label food to reduce door openings and extended searches. Remove as many items as needed at one time, and close the door as soon as possible.

9. DISPOSAL

Old units still have some residual value. An environmentally friendly method of disposal will ensure that valuable raw materials can be recovered and used again. The refrigerant used in your unit and insulation materials require special disposal procedures. Ensure that none of the pipes on the back of the unit are damaged prior to disposal. Up to date information concerning options of disposing of your old unit and packaging from the new one can be obtained from your local council office.

When disposing of an old unit break of any old locks or latches and remove the door as a safeguard.

Correct Disposal of this product	
 	<p>Correct Disposal of this product</p> <p>This marking indicates that this product should not be disposed with other household wastes throughout the EU. To prevent possible harm to the environment or human health from uncontrolled waste disposal, recycle it responsibly to promote the sustainable reuse of material resources. To return your used device, please use the return and collection systems or contact the retailer where the product was purchased. They can take this product for environmental safe recycling.</p>

For more information, please contact the local authority or your retailer where you purchased the product.

Nibels